

Laxon

Kullanım Kılavuzu TD126 Combo

KABLOLU VE DİJİTAL
KABLOSUZ TELEFON



CE

Lütfen bu seti çalıştırmadan önce kullanım kılavuzunu dikkatlice okuyunuz.

Not: Bu kılavuz yalnızca kablolu bölüm içindir. Kablosuz bölümü çalıştırmak için lütfen "TD126 DECT Telefon" kullanıcı kılavuzuna başvurunuz.

Önemli Uyarı — Acil Aramalar

TD126 DECT Telefon elektrik kesildiğinde acil aramalar yapmak için tasarlanmamıştır. Ancak, elektrik kesildiğinde El seti yerine kablolu bölümü kullanarak acil arama yapmak için kullanabilirsiniz.

Not: Ahizeyi kaldırdıktan sonra, arama yapmak için numarayı çevirmeden önce, çevirme tonunu duymak için birkaç saniye boyunca beklemeniz gerekebilir. Ayrıca, ana güç kapalıyken hafızadan numara da çeviremezsiniz.

*** Bu seti çalıştırmadan önce lütfen talimatları dikkatlice okuyunuz.

Eğer yardıma ihtiyacınız olursa...

Laxon Merkez Servis Yardım Hattı

Pazartesi – Cuma saat 9:00'dan 17:00'a

Tel: 0 312 232 0808

WEB Sitemize de başvurabilirsiniz:
<http://www.laxon.net>

TD126 DECT Telefonu paketinden çıkartırken:

Kutuda şunları bulacaksınız:

- Temel birim telefonu
- Temel birim için bir telefon hat kablosu
- Temel birim için bir ana güç adaptörü
- Kablosuz El Seti
- İki adet 1.2V 550mA yeniden şarj edilebilen piller ve el seti için bir pil yuvası kapağı.
- Biri kablolu telefon için diğeri de kablosuz el seti için olmak üzere iki kullanım kılavuzu.

Ambalaj materyallerini, daha sonra ihtiyaç duymanız ihtimaline karşı, güvenli bir yerde muhafaza ediniz. Satış fişinizi garanti belgenizle birlikte muhafaza ediniz.

Ne Nerede

Silme (DEL):

Mesajları, kayıtlı numaraları ya da çağrı göstergesi kayıtlarını silmek için basınız.

Intercom WT

Dahili arama yapmak istediğinizde, ya da bir çağrıyı aktarmak istediğinizde buna basınız.

Telefon Rehberi/Back DP /C

Telefon rehberi kayıtlarına ulaşmak için buna basınız. Mevcut menüden çıkmak için exit'e (çıkış) basınız.

Menu/Ok 1=1

Manüyü görüntülemek için basınız. İşleminizi onaylamak için "Ok"e basınız.

cm İP

Son çevirdiğiniz numarayı aramaz için basınız. Bir numara çevirirken ara vermek için basınız.

MUTE (Sessiz)

Bir görüşme esnasında mikrofonu kapatmak için mute'a basınız.

R(Tekrar ara)Telefonunuz bir PBX'a bağlıysa ya da B arama özelliklerine sahipse bu fonksiyona ihtiyacınız olabilir.

Mikrofon:

Hoparlörlü görüşme ve cevaplamak için. Makine kayıt.

Yukarı-Aşağı (CDS) ^

Çağrı göstergesi kayıtlarına girmek için buna basınız ve bunlar ile yukarı aşağı hareket edebilirsiniz. Kulaklık hoparlör ses ayarı için de buna basınız. Listeler ve menü seçeneklerinde geçişi bunlarla yapabilirsiniz.

Tek-dokunuş Hafıza M1, M2, M3

Tek dokunuşla hafızada kayıtlı numaraları aramak için buna basınız.

Hoparlör

Arama yapmak ya da gelen çağrıyı hoparlörü kullanarak yanıtlamak için buna basınız.

SOS Arama

SOS aramayı active etmek için 2 saniye süresince basınız.

Önemli:

Yönergelerde bir butona basmanız söylendiğinde, bu, butona kısaca basıp bırakmanız anlamına gelmektedir.

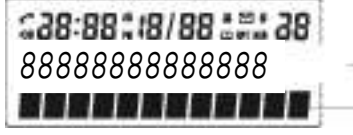
Yönergede "basın ve basını tutun" dendiğinde ise, bu, gösterge değişene ya da ilgili tonu duyan kadar basmanız gerektiği anlamına gelmektedir.

Göstergede Ne Var?

Telefonunuzun göstergesinde Saat/Tarih ve ikonları gösteren bir satır ile sayıları gösteren bir satır ve metin satırı bulunmaktadır.

Sayı Alanı: Telefon numaralarını gösterir.

Karakter Alanı: Menüü, ismi ve çağrı durumunu gösterir.



Semboller Ne Anlama Gelmektedirler?

	Talk (Konuş)	Kullanıcı ahizeyi kaldırdığında göstergede bu belirecektir.
	Ring Off (telefon kapalı)	Telefon zili OFF yani kapalı konuma getirildiğinde göstergede bu belirecektir.
	Phonebook (Telefon rehberi)	Telefon Rehberi menüsüne girdiğinizde göstergede bu belirecektir.
EI	Voicemail (sesli mesaj)	Bir sesli mesajınız olduğunda göstergede bu belirecektir. (bu bir sağlayıcı hizmetidir.)
RPT	Repeat CID (tekrar arayan)	Aynı kişi birden fazla defa aradığında göstergede bu belirecektir.
NEW	New CID (yeni arayan)	yeni bir CID yani arayan kaydı olduğunda, ya da önceki çağrısı zaten görüntülendiğinde göstergede bu belirecektir.
#	Sequence (Sekans)	Arayanın sekans numarasını göstermektedir.
	Hands free/speakerphone (el bağlantısız /hoparlör)	Hoparlör kullanıldığında göstergede bu belirecektir.
AM	A.M.	12 saatlik zaman modunda, öğleden önceki saatler için göstergede bu belirecektir.
PM	P.M.	12 saatlik zaman modunda, öğleden sonraki saatler için göstergede bu belirecektir.

Laxon Yardım Hattı : 0312 232 0808

İçindekiler

	<u>Sayfa</u>	<u>Sayfa</u>
Nerede Bulunur		
Göstergede Ne Var?		
• Semboller Ne Anlama Gelmektedirler? 2		
Kullanmadan Önce Okuyunuz _____ 5		
• Temel birim ve şarjı için yer seçmek 5		
• Ana güç bağlantısı 5		
• Eğer broadband (geniş bant) hattınız varsa 5		
Yerleştirme ve Kurulum _____ 6		
• Temel birim için uygun yer seçiniz. 6		
• Ana güç kurşununu ve telefon hattını temel birime takınız. 6		
• Ana adaptörü duvar prizine sokunuz. 6		
• Temel birim telefon hattını bağlayınız. 6		
Masa Üstü/DuvarÜstü kurulum _____ 7		
• Masa Üstü 7		
• Duvar Üstü 7		
Temel Ayarlar _____ 9		
• Tarih ve Saati Ayarlamak 9		
Arama yapma ve yanıtlama _____ 10		
10 Arama yapmak		
10 SOS call function Tekrar arama listesinden arama yapma		
10 Gösterge(CID)listesinden arama yapm		
10 Çağrı yanıtlama		
11 Mikrofonun sesini açma – kapama		
11 Ahize ya da hoparlörün sesini arama		
11 esnasında ayarlamak		
11 Ana güç olmaksızın acil arama yapmak		
Hafıza/Telefon Rehberi Yönetimi _____ 12		
13 Telefon Rehberinize kişi eklemek		
• Telefon rehberinden kişi silmek 13		
• Telefon rehberinden bütün kişileri silmek 14		
• Telefon rehberindeki kişiyi düzenlemek 14		
• Son çevirdiğiniz numarayı telefon rehberinize kaydetmek 15		
• Telefon rehberinden arama yapmak 16		
• Telefon rehberi hafıza durumunu gözden geçirmek 16		
• Doğrudan Hafıza Araması 16		
• Telefon numarasını kaydetmek 16		
• Telefon numarasını hızlı çevirme 16		
Arama Göstergesi (CDS)/ Arayan -Caller ID- (CID) _____ 17		
17 Yeni CID		
• CID –arayan- listesini gözden geçirmek 17		
18 Arayan kaydını silmek		
18 Bütün arayan kayıtlarını silmek		
18 Bir arayanı telefon rehberine kaydetmek		
Zil Sesi ve Melodisi _____ 19		
19 Zil Sesini Değiştirmek 19		
Çoklu handset _____ 21		
21 Dahili Arama Yapmak		
21 Dahili Aramayı Aktarmak		
21 Üç taraflı konferans görüşme yapmak		
SOS arama fonksiyonu nasıl çalışır _____ 25		
• SOS arama fonksiyonu nasıl çalışır		
• SOS arama fonksiyonu nasıl sınırlanır		
• SOS numarası ayarlamak		

Telefonunuzun İleri Kullanımı	26
• Tuş seslerini açma - kapama	26
• Yeniden arama zamanı ayarlama	26
• Çevirme Modu ayarlama (Ton/Darbe)	27
• Baz için geçerli ayarları yapmak	27
• PIN kodunu değiştirmek	28
Sorun Giderme	29
Temizlenmesi	31
Uygunluk Taahhünamesi	31
Garanti ve Hizmetler	32
Teknik Detaylar	33

Kullanım için bağlantı ve koşullar.

Laxon TD126'yı doğrudan Yerel Şebekeye, yerel değişime bağlı bir hatta, kendi telefon numarası ile; PBX ile uyumu onaylanmış bir uzantıya bağlayabilirsiniz. TD126'yı kontörlü telefona uzantı olarak bağlamayınız.

Bütün enstrümanların (telefonlar, faks makineleri, ve saire) bir değişim hattına bağlı zil denklik numaraları (RENS) dörtten fazla değişim hattına bağlanmış olmamaları gerekmektedir. Aksi takdirde, onlardan bir ya daha fazla çalmayabilir ve/veya çağrılarını doğru olarak yanıtlayamayabilir. TD126, 1zil denklik numarasına (REN) sahiptir, ve diğer telefonların çoğu, başka türlü işaretlemedikçe, 1 REN'e sahiptir.

Laxon Yardım Hattı : 0312 232 0808

<Kullanmadan Önce Okuyunuz

Temel Birim ve Şarjı İçin Yer Seçmek

Temel birim ve şarj(lar) düz bir yüzeye şu pozisyonda yerleştirilir:

- Ana adaptör fişi kolaylıkla 230-VAC ayarlı ama arz soketine yetişecek şekilde konumlandırılır. Kesinlikle ana güç kablosunu uzatmayı denemeyiniz.
- Temel birimin telefon hat kablosu, telefon hat soketinize ya da uzatma soketine erişecek şekilde konumlandırılmalıdır.
- Lavabo, küvet, duş ya da ıslanması mümkün benzeri hiçbir yere yerleştirilmemelidir.
- Diğer elektrikli teçhizata da yakın konumlandırılmamalıdır – buzdolapları, çamaşır makineleri, mikrodalga fırınlar, floresan lambalar, televizyonlar vs.
- Eğer temel birim sıvılarla temas ederse, derhal bağlantısını kesin ve yumuşak bir bez ile kurulayınız. Şayet sıvının birimim içine kaçtığına inanıyorsanız, üniteyi tekrar bağlamayınız. Laxon yardım hattını arayınız.
- Sıcak, nemli ve direkt güneş ışığına maruz kalabileceği yerlere konumlandırmayınız.

Ana Güç Bağlantısı

ÖNEMLİ – TD126 temel birim, ünite ile birlikte sunulan adaptörle kullanılmalıdır.

Başka bir adaptör kullanmak EN60950 ile uyumsuzluğa yol açabilir ve bu cihaza verilen onayları geçersiz kılabılır.

Eğer broadband (geniş bant) hattınız varsa

Eğer telefonunuzu geniş bant bağlantısı olan bir hatta bağlarsanız, telefonunuz ile telefon hattınızın arasına mikro-filtre (splitter) yerleştirmeniz gerekmektedir. Aksi takdirde, telefonunuz ile broadband'iniz arasında karışmalar meydana gelebilir; bu da bir takım sorunlara yol açar.

Broadband'i olan bir evde, telefona muhakkak mikro-filtre bağlanmış olmalıdır. Mikro filtre sadece modem bağlanmış olduğu telefonda değil, her telefonda bulunmalıdır. Eğer daha fazla broadband mikro-filtreye ihtiyacınız varsa, broadband sağlayıcınızla görüşünüz.

Yerleřtirm ve Kurulum

3/ Ana adaptörü duvarındaki sokete takınız. Eđer bir ya

1/ Temel biriminiz için uygun bir yer seçiniz. (bkz: sayfa 5)

2/ Ana güç kurşununu ve telefon hattını temel birime takınız.

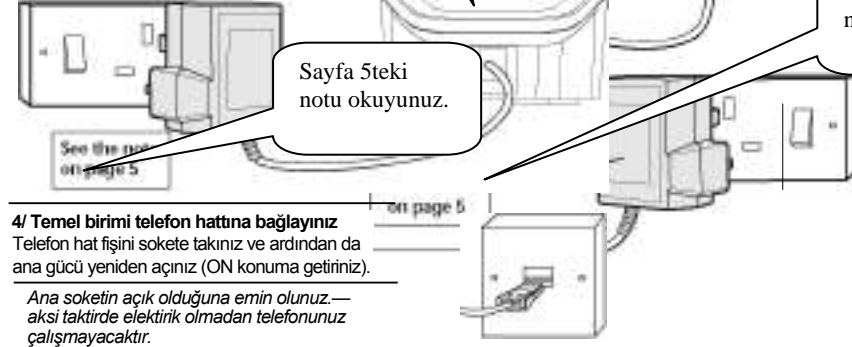
Telefon hat kablosunun ucunu, ünitenin arkasındaki yuvaya takınız. (Öbür uç, daha sonra, telefon duvar soketine yerleřtirilecektir.)

Sayfa 5teki notu okuyunuz.

da daha fazla şarj podunuz varsa, ana adaptörü ona göre takınız. 230VAC, 50hz ana soketin, ana adaptörü sokete taktığınız sırada KAPALI (OFF) konumda olduğundan emin olunuz.

Sayfa 5teki notu okuyunuz.

Sayfa 5teki notu okuyunuz.



4/ Temel birimi telefon hattına bağlayınız

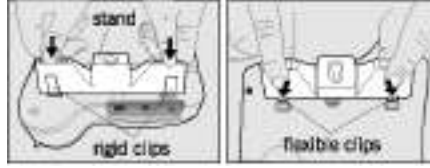
Telefon hat fişini sokete takınız ve ardından da ana gücü yeniden açınız (ON konuma getiriniz).

Ana soketin açık olduğuna emin olunuz.— aksi takdirde elektrik olmadan telefonunuz çalışmayacaktır.

Masa Üstü / Duvar Üstü kurulum

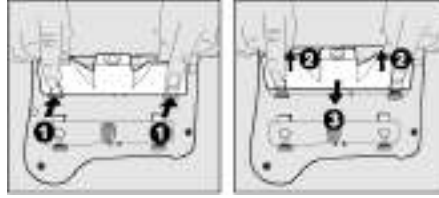
Masa Üstü

TD126 bir masaya yerleştirmek için, telefon standını telefonun altında, kenarındaki yuvalardan, aşağıda gösterildiği gibi, bağlayınız.



Standın esnemez klipslerini telefonun altındaki yuvalara (aşağıda ortaya yakın olan yerlerde) yerleştiriniz. Aşağıya doğru, klips yuvasına oturana kadar sertçe bastırınız.

Standı yerinden çıkartmak için, (1) elastik klipsleri tutunuz, (2) standı geri çekiniz ve ardından (3) yukarı ve öne doğru aşağıdaki resimde gösterildiği gibi çekiniz.



Duvar Üstü

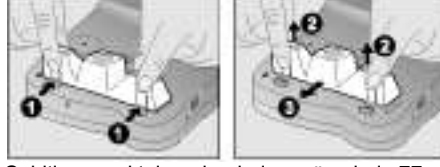
TD126'yı duvara monte etmek için, standı telefonun altına; bazın altındaki yuvalardan, aşağıda gösterildiği gibi bağlayınız.



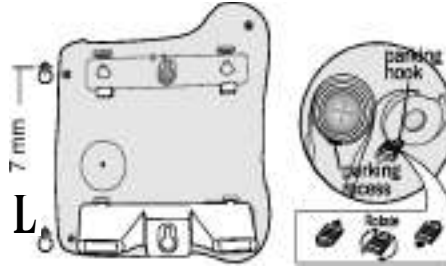
Masa/Duvar montajı devamı...

Standın klipslerini telefonun altındaki yuvalara yerleştiriniz. Esnek klipsler yerine oturana kadar aşağıya doğru sertçe bastırınız.

Standı çıkartmak için, (1) esnek klipsleri tutunuz, (2) standı geri çekiniz, ve ardından da (3) aşağıda gösterildiği gibi yukarı ve öne doğru çekiniz.



Sabitlenme noktaları olarak duvar üzerinde 77mm aralıkla iki nokta belirleyiniz.



DİKKATLİ OLUNUZ duvarda gizli kalmış elektrik kabloları olmadığına emin olunuz. İşaretlenmiş yerlere, araları 77mm olacak şekilde işaretlenmiş yerlere iki vida çakınız. Duvar ile çivinin başı arasında yaklaşık 7mm'lik bir mesafe bırakınız.

Telefonu vidaların üzerine, duvara monte yuvalarından asınız. Telefonu duvardan çıkarıp vidaları sıkılmanız gerekebilir. Böylece telefon güvenli olarak sabitlenmiş olur ve *yerinde oynamaz*. Handset'i beşiğin üzerine **park kancası** ile asınız. Beşikteki park kancası, Handset'in ahizesinin altındaki pak girintisi ile uyumlu olarak tasarlanmıştır.

Temel Ayarlar

Tarih ve Saati Ayarlamak

Not: Eğer Caller Display (arayan göstergesi) hizmetini kullanıyorsanız (bkz: sayfa 17) TD126'nın saat ve tarih ayarları, bir çağrı aldığınız zaman, otomatik olarak ağ üzerinden güncellenecektir. Arayan Göstergesi servisi yalnızca ay ve günü gönderir, yılı göndermez, bu nedenle yılı ayarmanız gerekmektedir. Yıl bilgisi telesekreterde günün belirlenmesini sağlayan zaman damgası için gereklidir.

Eğer saat ve tarih kablosuz handset'te ayarlanmamış ise, o otomatik olarak baz üniteye bağlı olarak ayarlanacaktır; ya da tam tersi şekilde.

Tarihin formatı şu şekildedir: YYYY-AA-GG, zaman formatı ise HH:MM (H:Saat, M: dakika) olarak 12 saatlik moda göredir.

MENU/OK butonuna basınız. Ya da Daha sonra **UP(yukarı)** yada

DOWN(aşağı) butonlarına basarak **"SETTINGS"e (ayarlar)**

ulaşınız. Ardından **MENU/OK** 'e basarak onaylayınız.



Ekranında **"DELETE HS" (HS sil)** belirecektir,

Yukarı ya da **Aşağı** butonlarına basarak **"DATE & TIME"** (tarih & saat) görünene kadar ilerleyiniz.

MENU/OK 'e basarak onaylayınız.

'year' (yıl) yanıp sönüyor olacak.

veya © **YUKARI** ya da **AŞAĞI** butonlarına basarak yılı ayarlayınız. OK® **MENU/OK**'e basarak onaylayınız.

'month' (ay) yanıp sönüyor olacak.

© veya © **YUKARI** ya da **AŞAĞI** butonlarına basarak ayı ayarlayınız. **MENU/OK**'e basarak onaylayınız.

'date' (gün) yanıp sönüyor olacak.

® veya © **YUKARI** ya da **AŞAĞI** butonlarına basarak günü ayarlayınız. **MENU/OK**'e basarak onaylayınız.

'hour' (saat) yanıp sönüyor olacak.

Ya da **YUKARI** ya da **AŞAĞI** butonlarına basarak saati, AM/PM

ayarı da dahil olacak şekilde ayarlayınız. **MENU/OK**'e basarak onaylayınız. The 'minutes' (dakikalar) yanıp sönüyor olacak. **YUKARI** ya da **AŞAĞI** butonlarına basarak dakikaları ayarlayınız. **MENU/OK**'e basarak onaylayınız.



"PHONEBOOK" (telefon rehberi) butonuna basarak önceki menüye geri dönünüz. Bip sesi duyacaksınız ve ekranda **"DATE & TIME"** (tarih & saat) belirecek. **"PHONEBOOK"** (telefon rehberi) butonuna basarak önceki menüye dönünüz.

Arama yapma ve yanıtlama



Ahizeyi kaldırınız. Konuşma fonksiyonu ikonu belirecektir. Ya da **HOPARLÖR butonuna** ve **HOPARLÖR ikonu** 4>)) belirecektir. Ayrıca ekranda "**LINE IN USE**" (hat kullanımda) ibaresi belirecektir. Çevirmek istediğiniz numarayı tuşlamak için tuş takımını kullanınız.

Görüşmeyi tamamladığınızda, ahizeyi tekrar üniteye yerine yerleştiriniz

Ayrıca Pre-Dialling (çevirme öncesi) fonksiyonunu kullanarak da arama yapabilirsiniz:

Öncelikle gerekli telefon numarasını çeviriniz ve eğer bir hata yaparsanız bunu DEL butonuna basarak suretiyle basamakları siliniz. Sildiklerinizin yerine doğru rakamları tuşlayınız. Ahizeyi kaldırınız ya da hoparlör butonuna basınız.

Nurama, seçilen ahize ya da hoparlör modlarından biri kullanılarak otomatik olarak çevrilecektir.

* Çevirme sekansına ara vermek için, RD/P butonuna basınız, böylece numarada P görünecektir.

Tekrar Arama Listesinden Arama Yapmak

Telefonunuz, çevirdiğiniz son 10 numarayı hatırlar. Liste, en son çevrilen numara en başta olacak şekilde sıralanmıştır.

REDIAL/PAUSE (tekrar ara/durdur) butonuna basınız.

Veya Yukarı ya da **Aşağı** butonlarına basarak, aramak istediğiniz kişinin numarasına ulaşınız.



Arama yapmak için **Hoparlör** butonuna basınız ya da ahizeyi kaldırınız.

Arayan Ekranı (CID) İstesinden arama yapma için:

CID listesindeki ilk girdiyi görüntülemek için **YUKARI** ya da **AŞAĞI** butonlarına basınız. Eğer listeniz boşsa, göstergede "**EMPTY**" (boş) ibaresi belirecektir.

Ya da Aramak istediğiniz kişinin numarasına ulaşana kadar **YUKARI** ya da **AŞAĞI** butonlarına basınız.

Arama yapmak için **HOPARLÖR** butonuna basınız ya da ahizeyi kaldırınız.

Telefon çaldığı zaman: Ahizeyi kaldırınız ya da **HOPARLÖR** butonuna basarak çağrıyı yanıtlayınız.

Mikrofonun sesini açma - kapama

Arama esnasında **MENU/OK** butonuna basınız ve ekranda "**CALL MUTED**" (çağrı susturuldu) ibaresi belirecektir.

Sesi yeniden açmak için, **MENU/OK** butonuna basınız ve ekranda b kez "**LINE IN USE**" (hat kullanımda) ibaresi belirecektir.

Ahize ya da Hoparlörün Sesini Arama Esnasında Ayarlamak

Bir arama esnasında YUKARI butonuna basarak sesi artırabilir, AŞAĞI butonuna basarak da azaltabilirsiniz.

ANA GÜÇ OLMASIZIN ACİL ARAMA YAPMAK

TD126 kablolu baz ünite, AC güç bağlı değilken de, kablolu ahize vasıtasıyla acil aramalar gerçekleştirilebilir.

- Kablolu ahizeyi kaldırınız.
Ahizeyi kaldırdıktan sonra, acil arama yapmak istediğiniz numarayı tuşlamak için çevir sesini duymak için birkaç saniye boyunca beklemeniz gerekebilir.
Ana güç kapalı konumdayken, hafızadan numaralar çevirmek mümkün değildir.
- Ana güç kapalı konumdayken, kablolu ahize ile gelen aramaları cevaplayabilirsiniz.
Telefon çaldığı zaman, kablolu ahizeyi kaldırınız. Ahizeyi kaldırdıktan sonra, karşı tarafın sesini duymak, ya da karşı tarafın sizin sesinizi duyması için birkaç saniye boyunca beklemeniz gerekebilir.

Hafıza/Telefon Rehberi İdaresi

Nasıl Karakter Girilir?

Karakter girmek için, ilgili karakteri gördüğünüz tuşa basınız. Ör. Eğer 'A' harfini yazmak istiyorsanız '2 tuşuna basınız, eğer 'B' harfini yazmak istiyorsanız iki kere basınız ve 'C' için ise, üç defa ve saire. Eğer 'AA' yazmak istiyorsanız, o zaman önce 'a' yazmak için beklemelisiniz ve onun yanıp sönmeye sona erdiğinde ikinci 'A'yı yazmalısınız. Boşluk bırakmak için '0'a basınız. Karakterleri silmek için DEL'e basınız ve bütün metni silmek içinse DEL tuşunu basılı tutunuz.



Telefon Tus Takımı Karakterleri

	1.nci	2.nc	3.cü	4.nc	5.nc	6.ncı	7.nci	8.n	9	10.u	11.nci	12.nc	13.nc	14.nc
	1			?	6	i	l			()				
(35)	A	B	C	2	a	a	a	a	a	PE.	Q			
35	D	E	F	3	&	e	e	8						
(35)	G	H	I	4	1	i	T	i						
35	J	K	L	5										
35	M	N	O	6	N	6	6	8	0	3				
35	P	Q	R	S	7									
35	T	U	V	8	u	u	u	ii						
CE	W	X	Y	Z	9									
CE	space	0	+	-	@	=	/	\	[]					
(X)	.													
CD	#													

Telefon Rehberinizde Kişi Oluşturmak

Telefon Rehberiniz 150 isme kadar kişi (maksimum 12 karakter) ve numaraları hafızasına kaydedebilir (maksimum 20 hane) .

Ayrıca, farklı bir zil sesi melodisi de her bir isim için belirleyebilirsiniz. Ancak, bu özellik sadece eğer CID'e üye olmanız halinde çalışacaktır. (bakınız: sayfa 17).



MENU/OK butonuna basarak, "**PHONE BOOK**" (telefon rehberi) menüsünü görüntüleyiniz.

MENU/OK butonuna basarak, "**LISTE**"yi görüntüleyiniz. "**NEW ENTRY**" (yeni giriş) satırını görmek için aşağı tuşuna basınız.

MENU/OK butonuna basınız ve gösterge isim konumunun başında yanıp sönmeye başlayacaktır.

Numara tuşlarını kullanarak ismi giriniz. (en fazla 12 karakter) Herhangi bir hata yapmanız durumunda **DELETE** (sil) butonuna basınız.

Tamamladığınız zaman teyit etmek için **MENU/OK** butonuna basınız ve gösterge ekranında yanıp sönen imleç numara konumuna geçecektir.



Teyit etmek için **MENU/OK** butonuna basınız; ekranda "**MELODY 1**" belirecektir.

Melodiler arasında dolaşmak için **aşağı yukarı** butonlarına basınız. (seçebileceğiniz 10 melodi vardır.)

Seçiminizi onaylamak için **MENU/OK** butonuna basınız. Onay uyarısı duyacaksınız ve gösterge "**NEW ENTRY**" (yeni giriş) mesajı verecektir.

*Telefonda boş yer kalmaması durumunda göstergede, "**MEMORY FULL**" (hafıza dolu) uyarısı belirecektir.

Telefon defterinizden kayıt silme



MENU/OK butonuna basarak, "**PHONE BOOK**" (telefon rehberi) menüsünü görüntüleyiniz. **MENU/OK** butonuna basarak, "**LISTE**"yi görüntüleyiniz. "**DEL RECORD**" satırına gelene kadar aşağı tuşuna basınız.

MENU/OK butonuna basınız. Gösterge telefon defterinizdeki ilk ismi ve numarayı görüntüleyecektir.



Silmek istediğiniz kaydı görene kadar yukarı ve aşağı butonları ile hareket ediniz.

MENU/OK butonuna basınız ve göstergede "**CONFIRM?** (onayla) mesajı çıkacaktır. Bu kaydı gerçekten silmek istiyorsanız **MENU/OK** butonuna basınız; kaydı tutmak için **PHONEBOOK/CANCEL** butonuna basınız. Her iki durumda da, gösterge bir önceki menü seçeneğine dönecektir.

Telefon defterinizdeki bütün kayıtların silinmesi



MENU/OK butonuna basarak, "**PHONE BOOK**" (telefon rehberi) menüsünü görüntüleyiniz. **MENU/OK** butonuna basarak, "**LISTE**"yi görüntüleyiniz. "**DELETE ALL**" satırına gelene kadar aşağı tuşuna basınız.

MENU/OK butonuna basınız ve göstergede "**CONFIRM?** (onayla) mesajı çıkacaktır.

Onaylamak için **MENU/OK** butonuna basınız ya da kayıtları tutmak için **PHONEBOOK/CANCEL** butonuna basınız. Her iki durumda da, gösterge bir önceki menü seçeneğine dönecektir.

To edit a contact in your phonebook



MENU/OK butonuna basarak, "**PHONE BOOK**" (telefon rehberi) menüsünü görüntüleyiniz. **MENU/OK** butonuna basınız. . "**EDIT**

RECORD" satırına gelene kadar aşağı tuşuna basınız.

MENU/OK butonuna basınız. Gösterge telefon defterinizdeki ilk ismi ve numarayı görüntüleyecektir.

Silmek istediğiniz kaydı görene kadar yukarı ve aşağı butonları ile hareket ediniz.



MENU/OK butonuna basınız ve ismin sonunda imleç yanıp sönmeye başlayacaktır.

Karakter eklemek için tuşları kullanınız ya da silmek için **DELETE** butonuna basınız.

Doğrulamak için **MENU/OK** butonuna basınız ve gösterge yanık imleci numara konumunun sonuna taşıyacaktır.

Numara eklemek için tuşları kullanınız ya da silmek için **DELETE** butonuna basınız.



Teyit etmek için **MENU/OK** butonuna basınız; ekranda **"MELODY 1"** belirecektir.

Melodiler arasında dolaşmak için **aşağı yukarı** butonlarına basınız. Seçiminizi onaylamak için **MENU/OK** butonuna basınız; gösterge bir önceki menüye dönecektir.

Arama listesindeki son numarayı deftere kaydetme



Son arama listesindeki son numarayı görmek için **REDIAL/PAUSE** butonuna basınız.

Kaydetmek istediğiniz numarayı bulmak için yukarı ve aşağı butonlarına basınız.



MENU/OK butonuna basınız. Gösterge **"ADD TO PB?" (telefon defterine ekle?)** mesajı verecektir.

Onaylamak için **MENU/OK** butonuna basınız ve gösterge isim konumunun başındaki konumda yanıp sönecektir.

Bu son arama numarası için bir isim giriniz. İsmi onaylamak

için **MENU/OK** butonuna basınız.



Göstergede numara konumunun sonunda yanıp sönmeye başlayan imleci gösterecektir. Numaranın düzeltilmesi gerekiyorsa, tuş takımını kullanınız ya da silmek için **DELETE** butonunu kullanınız.

Teyit etmek için **MENU/OK** butonuna basınız; ekranda **"MELODY 1"** belirecektir.

Melodiler arasında dolaşmak için **aşağı yukarı** butonlarına basınız. (seçebileceğiniz 10 melodi vardır.)

Seçiminizi onaylamak için **MENU/OK** butonuna basınız. Onay uyarısı duyacaksınız ve gösterge son arama listesine dönecektir. .

Telefon defterinden arama yapma



PHONEBOOK/CANCEL butonuna bir defa ya da **MENU/OK** Butonuna 3 defa basınız ve böylece telefon defterindeki ilk ismi ve numarayı göreceksiniz.

Aramak istediğiniz kişinin adını ve numarasını bulmak için yukarı ve aşağı butonlarına basınız.

Not: İsmi bulmak için kısayol olması için, karşılık gelen harfe doğrudan gitmek için tuş takımındaki butonlara basınız ve ardından buradan yukarı aşağı hareket ediniz.

Ardından aramayı yapmak için el ahizesini alınız ya da **SPEAKERPHONE** butonuna basınız.

Telefon defteri hafıza durumunu görüntüleme

Bu, size telefon defterinde kaç numaralık kayıt yapıldığını gösterecektir. Telefon defteri 150'ye kadar isim ve numaraya izin vermektedir.



Telefon defterini görüntülemek için **MENU/OK** butonuna basınız. **MENU/OK** butonuna basınız ve **"MEM STATUS"** satırını bulana kadar yukarı aşağı butonlarına basınız.

MENU/OK butonuna basınız. Ardından gösterge boş telefon defteri hafızasını gösterecektir. Örneğin telefon defterinde 30 numara kaydettiyseniz, 30/150 mesajı verecektir.

Boş konuma dönmek için **PHONE BOOK/BACK** butonuna basınız.

Kablolu bazda, M1, M2 ve M3 olmak üzere üç adet doğrudan hafıza butonu bulunmaktadır.

Telefon numarası kaydetme

Boş konumda iken kaydetmek istediğiniz numarayı giriniz.

Numaranın kaydedildiğini belirten onay sesi duyulana kadar 2 saniyeden daha uzun süre M1 butonunu basılı tutunuz.

Telefon defterinde hızlı arama

Boş konumda M1 butonuna basınız ve ünite telefon numarasını doğrudan hoparlör modunda arayacaktır.

Arayanı Gösterme / (CID)

Bu özelliği kullanabilmek için, servis sağlayıcınız ile bağlantı kurmalısınız ve bunun için bir servis ücreti olabilir. Arayanı gösterme, göstergede sizi arayan numaraların siz yanıt vermeden önce görüntülenmesini sağlar.

Baz ve her bir el ahenesi kendi CID listesini bağımsız olarak tutacaktır. Hem cevaplı hem cevapsız çağrılar, 20 aramaya kadar saklanacaktır. Arayan listesi dolduğu zaman, en eski kayıt silinerek yeni numara eklenecektir.

Baz ve her bir el ahenesi kendi CID listesini bağımsız olarak tutacaktır. Hem cevaplı hem cevapsız çağrılar, 20 aramaya kadar saklanacaktır. Arayan listesi dolduğu zaman, en eski kayıt silinerek yeni numara eklenecektir. Arayanı gösterme özelliği şunları içermektedir:

- Arayanın numarası (20 haneye kadar)
- Aramanın saati ve tarihi
- Arayanın ismi (12 karaktere kadar); arayan numaranın telefon defterinde bulunması halinde

Not: şebekenin bilgi göndermesi halinde arayan isminin görüntülenmesi mümkündür; ancak bu İngiltere için mevcut değildir.

Yeni bir arama aldığınızda, gösterge isim ve arayanın numarası ile birlikte **NEW** ikonunu gösterecektir.

CID listesinde herhangi bir kayıt olmaması durumunda, **NO CALLS** ibaresi belirecektir.

Gösterge ayrıca şunları da gösterebilir:

UNAVAILABLE – Arayan numara çıkmıyorsa, örneğin uluslararası bir arama.

WITHHELD – arama numarasını gizli tutan birinden geliyorsa, örneğin 411'i arayarak.

CID listesini görüntüleme



MENU/OK butonuna basınız ve **PHONEBOOK** seçimini yapıp the **"CALL LOG"** satırına gelene dek aşağı ininiz.

MENU/OK butonuna basınız ve **"RECEIVED"** satırına kadar aşağı ininiz.

o r MENU/OK butonuna basınız ve CID listesinde en son kayıtları görüntüleyiniz.

CID listesinde gezinmek için aşağı ve yukarı tuşlarını kullanınız. Bütün yeni aramalar CID listesinde görünene kadar boş ekranda NEW ikonu belirecektir.

or

Not: CID listesinin doğrudan ilk kaydına erişmek için, standby konumunda yukarı ve aşağı tuşlarına basınız.

*CID listesinden doğrudan arama yapmak için **SPEAKERPHONE** butonuna basınız ya da numarayı otomatik olarak aramak için el ahenesini kaldırınız.

Caller ID kaydının silinmesi



Yukarıda CID listesi için açıklanan adımları tekrarlayınız ve silmek istediğiniz kaydı yerleştiriniz.

AD TOP B (telefon defterine kaydet) ekranını

görmek için MENU/OK butonuna basınız.

DELETE ekranını görmek için aşağı tuşuna basınız. MENU/OK butonuna iki kere basınız; işlemin tamamlandığı sesini duyacaksınız ve CID listesine geri döneceksiniz.

Bütün Caller ID kayıtlarının silinmesi



Yukarıda CID listesi için açıklanan adımları tekrarlayınız. AD

TOP B (telefon defterine kaydet) ekranını görmek için MENU/OK butonuna basınız.

DELETE ALL ekranını görmek için aşağı tuşuna basınız. MENU/OK butonuna iki kere basınız; işlemin tamamlandığı sesini duyacaksınız ve **EMPTY** uyarısını göreceksiniz.

Caller ID numarasını telefon defterine kaydetme

Yukarıda CID listesi için açıklanan adımları tekrarlayınız ve telefon defterine istediğiniz kaydı yerleştiriniz.

AD TOP B (telefon defterine kaydet) ekranını görmek için MENU/OK butonuna basınız .

Doğrulamak için MENU/OK butonuna basınız; isim konumunun başında gösterge yanıp sönen imleci gösterecektir.



Tuş takımını kullanarak ismi giriniz.

İsmi onaylamak için MENU/OK butonuna basınız.

Gösterge yanıp sönen imleci numara konumunun en sonuna getirecektir. Numaranın düzeltilmesi gerekirse, numaraları düzeltmek için rakamları kullanınız ya da silmek için **DELETE** butonunu kullanınız.

Numarayı doğrulamak için MENU/OK butonuna basınız gösterge **"MELODY 1"** mesajı verecektir.

Melodiler arasında seçim yapmak için aşağı yukarı hareket ediniz. Seçiminizi onaylamak için MENU/OK butonuna basınız. İşlemin tamamlandığı sesini duyacaksınız ve CID listesine geri döneceksiniz.

Zil şiddeti, melodi

Zil şiddetini deęiřtirme

En dūřuk 1'den en yūkek 5'e kadar Intercom zilin (INT RING) ve baęımsız olarak harici arama zilin (EXT RING) ses Őiddetini deęiřtirilebilirsiniz ya da tamamen kapayabilirsiniz.

MENU/OK butonuna basınız.

"SETTINGS" (ayarlar) kısmına gelene kadar ařaęı ininiz.

Ardından MENU/OK butonuna basınız.

"RING SETUP" (zil ayarı) kısmına gelene kadar ařaęı ininiz.

MENU/OK butonuna basınız. Ardından "INT RING" belirecektir; seęiniz ya da ařaęı inip "EXT RING"e geliniz.

MENU/OK butonuna basınız. Gōsterge "MELODY" ekranını

verecektir. "VOLUME" kısmına gelene kadar ařaęı ininiz.

H\ Ardından seęim ięin MENU/OK butonuna basınız gōsterge "VOLUME 2" ibaresini verecektir.

Ya da Volume ayarları arasında dolařmak ięin 1 ila 5 arasında hareket ediniz. (OFF, 1 ve 5 arası).

OK(J) Ardından ayarı kaydetmek ięin MENU/OK butonuna basınız.

ssc® Bir Őnceki menūye dōnmek ięin PHONEBOOK/BACK butonuna basınız.

Zil melodisini deęiřtirmek ięin

1 ila 10 arasında 10 adet zil melodisi bulunmaktadır.



MENU/OK butonuna basınız.

"SETTINGS" (ayarlar) kısmına gelene kadar ařaęı ininiz.



Ardından MENU/OK butonuna basınız.

"RING SETUP" (zil ayarı) kısmına gelene kadar aşağı ininiz.

MENU/OK butonuna basınız. Ardından "INT RING" belircektir; seçiniz ya da aşağı inip "EXT RING"e geliniz.

MENU/OK butonuna basınız. Gösterge "MELODY" ekranını verecektir.

Ardından MENU/OK butonuna basınız. Gösterge "MELODY 1" ekranını gösterecektir.

Melodi listesinde seçim yapmak için aşağı yukarı hareket ediniz (1 ila 10 arası).

Ardından ayarı kaydetmek için MENU/OK butonuna basınız..

Bir önceki menüye dönmek için **PHONEBOOK/BACK** butonuna basınız.

Laxon Yardım Hattı : 0312 232 0808

Çoklu el ahizesi sistemi kullanma

INTERCOM butonuna basınız. Baz istasyona kayıtlı yalnızca bir el ahizeniz varsa, gösterge "**CALLING HS1**" mesajı verecektir ve ahize bipleyecektir.

Baz istasyona kayıtlı birden fazla el ahizeniz varsa, gösterge, yukarıda kayıtlı el ahizelerinin numaraları ile birlikte "**HS?**" mesajı verecektir ve intercom bağlantısı kurmak istediğiniz ahizenin numarasını girene kadar sürekli bir bip sesi verecektir. Ardından gösterge değişecektir, örneğin, 2 numaralı el ahizesi aranacaksa, "**CALLING HS2**", mesajı belirecektir.

Mümkün olmayan bir numara girdiğiniz takdirde, baz boş konuma dönecektir.

1 dakika süre ile herhangi bir numara girmezseniz, baz boş konuma dönecektir.

Aranan el ahizesi seçilen melodi ile çalacaktır ve "**BASE CALLING**" (**baz arıyor**) mesajı belirecektir.

Intercom aramasını iptal etmek için tekrar **INTERCOM** butonuna

basınız. Kablosuz el ahizesinden intercom araması alma:



Telefon çalarken ve göstergede "HS 1 CALLING", ibaresi varken, el ahizesini kaldırarak ya da **SPEAKERPHONE** butonuna basarak yanıt verebilirsiniz.

Intercom bağlantısını sonlandırmak isterseniz, el ahizesini yerleştiriniz ya da **SPEAKERPHONE** butonuna basınız.

Intercom aramasını transfer etme

Bir arama sırasında, aramayı başka bir el ahizesine transfer etmek mümkündür.



Harici arama sırasında, aramayı kablosuz bir el ahizesine aktarmak istiyorsanız, **INTERCOM** butonuna basınız. Harici arama holda alınır.

Baz istasyona kayıtlı yalnızca bir el ahizeniz varsa, el ahizesi çalmaya başlayacaktır ancak, Baz istasyona kayıtlı birden fazla el ahizeniz varsa aramayı transfer etmek istediğiniz numarayı giriniz.

El ahizesi intercom aramasına yanıt verdiğinde, aramayı aktarmak için bazı kaldırınız.

El ahizesinin 30 saniye içerisinde yanıt vermemesi halinde, transfer iptal edilir ve harici arama tekrar baza bağlanır.

Alternatif olarak, intercom çalmaya başladığında, örneğin, "**CALLING HS1**", ibaresi belirdiğinde, telefonu otomatik olarak açabilir ve transfer edebilirsiniz. Gösterge "**TRANSFER HS1**"e dönüşecektir. Aranan el ahizesi 1 dakika süre ile çalacaktır, ancak yanıt olmaması halinde, hem baz hem de el ahizesi 1 dakika daha çalacaktır. Her ikisi de yanıt vermezse, çalma sona erecektir ve harici arama kapanacaktır.

Kablosuz bir el ahizesinden transfer arama alma.

Intercom araması transferiniz olduğu zaman, el ahizeniz çalacaktır ve gösterge "**HS 1 CALLING**" ibaresi verecektir.

Aramaya yanıt vermek için, el ahizesini kaldırınız ve böylece bağlanınız. Intercom transferini sonlandırmak isterseniz, telefonu kapayınız.

Üçlü konferans düzenleme

Bir harici arama sırasında, başka bir el ahizesi ile intercom düzenlemek mümkündür.

Arama sırasında **INTERCOM** butonuna basınız ve tuş takımını kullanarak bağlanmak istediğiniz numarayı giriniz.

Ekranda girdiğiniz el ahizesinin adı görünecek ve diğer el ahizesi çalacaktır. Girdiğiniz numara mevcut değilse, bir **ERROR** (hata) sesi verecek ve arama orijinal el ahizesine geri dönecek.

Eğer 30 saniye içerisinde herhangi bir numara girmezseniz arama orijinal el ahizesine dönecek.

Başka bir el ahizesi aramayı yanıtladığında **STAR**() butonuna basınız ve ekran "**INTERCOM**" dan "**CONFERENCE (konferans)**" a geçecektir ve hem baz hem de kablosuz el ahizesi dış aramaya bağlanacaktır.

Ya baz ya da el ahizesi telefonu kapatınca diğeri hâlâ dış aramaya bağlı kalacaktır.

Bir konferans araması almak.

Bir el ahizesinde çalan intercomu aldığınızda aramayı yanıtlayınız, ekranda "**INTERCOM**" görünecektir.

Daha sonra üç yönlü konferans aramasını başlatmak için diğer el ahizesini bekleyiniz.

Herhangi bir el ahizesi aramayı sonlandırmak için kapanacak ve diğer el ahizesi hâlâ bağlı olacaktır.

El ahizesinin yerleştirilmesi



INTERCOM butonuna basınız. Eğer baza kayıtlı tek bir kablosuz el ahizeniz varsa, ekranda "**CALLING HS1**" (HS1 arıyor) çıkacak ve baz uyarı sesi verecektir.

Eğer baza kayıtlı birden fazla el ahizeniz varsa ekranda yukarıdaki kayıtlı el ahizesi numaraları ile "**HS?**" görünecek ve çağrı ile aramak istediğiniz el ahizesi için numarayı girene kadar baz sürekli uyarı sesi verecektir. Daha sonra eğer çağrı gönderilen el ahizesi 2 ise örneğin ekran "**CALLING HS2**" (HS2 arıyor) şeklinde değişecektir.

Eğer mevcut olmayan bir numarayı girerseniz baz bekleme moduna dönecektir.

Bir dakikada herhangi bir numara girmezseniz el ahizesi bekleme moduna dönecektir.

El ahizesi kaydı

Yeni el ahizesini/lerini baza kaydetmek için:

TD126 ile temin edilmiş el ahizesi önceden kaydolmuştur – birincisi el ahizesi 1, ikincisi el ahizesi 2 olarak.. vb.

Herhangi bir sorun çıkmadıkça bunları yeniden kaydettirmenize gerek yoktur.

Bir el ahizesinin kayıtlı olup olmadığını kontrol etmek için baz üniteye gelen ana gücün açık olduğundan ve el ahizesinin kapsama alanında olduğundan emin olunuz. El ahizesinin ekranı numarasını gösterecektir ve ekran üzerindeki 'sinyal seviyesi' sembolü üç çubuk göstermelidir. Eğer ekranda "UNREGISTERED" (kayıtsız) görünüyorsa aşağıdaki süreci takip ederek el ahizesini yeniden kaydettirmelisiniz:

Bazı ve el ahizesini birlikte çalıştırınız:

1. El ahizesi üzerinde ""PHONEBOOK" (rehber) görmek için MENU/OK butonuna basınız.
2. "REGISTRATION" (kayıtlı) görmek için UP butonuna iki kez basınız.
3. "BASE 1" (baz 1) görmek için MENU/OK butonuna basınız.

Eğer el ahizesinin bir baza kaydı varsa, elranın sağ köşesinde "+" çıkacaktır ve bunu kaybetmek istemiyorsanız başka bir baz numarasını seçmelisiniz.

Laxon Yardım Hattı: 0312 232 0808

4. Bir baz numarası seçmek için **DOWN** (aşağı) butonuna basınız (BASE 1, 2,3 or 4)

"PIN ?"i görmek için MENU/OK butonuna basınız. Baz için 4 haneli PIN kodu – varsayılan CC2300 PIN kodu 0000'dir.

6. Onaylamak için MENU/OK butonuna basınız ve ekranda ,

"**SEARCHING 1**" (arıyor) (veya 2,3,4) belircek

7. Aynı zamanda baz üzerinde "PHONEBOOK" (rehber) u görmek için MENU/OK butonuna basınız.

⁸. "REGISTRATION" (kayıt)ı görmek için UP butonuna iki kez basınız.

9. Baz ekranı üzerinde "SEARCHING"i (arıyor)görmek için MENU/OK butonuna basınız.

Kısa bir aradan sonra eper kayıt başarıyla tamamlanırsa bir onay sesi gelecektir ve El ahizesinin ekranı gösterilen sayılarla bekleme moduna geri dönecektir (Öm; HS1, HS2). Baz ekranı da bekleme moduna dönecektir.

Bir el ahizesinin kaydının silinmesi

Eğer anızalı bir el ahizesini değiştirmeniz gerekiyorsa bunu yapmanız gerekebilir. Daha fazla tavsiye için Binatone Yardım Hattı'nı arayınız.

TD126 baz menüyü kullanarak bir el ahizesinin kaydının silinmesi

Bekleme modundaki baz ile:



1. "PHONEBOOK" u (rehber) görüntülemek için

MENU/OK butonuna basınız

2. "SETTINGS" (ayarlar)ı görüntülemek için **DOWN**

(aşağı) butonuna iki kez basınız.

3. "DELETE HS"yi (HS'yi siliniz) görüntülemek için MENU/OK butonuna basınız.

4. " HS 1 " (veya 2,3, 4) görüntülemek için MENU/OK butonuna basınız.

Kaydını silmek istediğiniz el ahizesini seçmek için **UP ve DOWN** (aşağı-yukarı) butonlarına basınız.

5. Onaylamak için MENU/OK butonuna basınız ve seçili el ahizesinin kaydı silinmiş olacaktır. (Silinmiş el ahizesi ekranında "UNREGISTERED" (kayıtsız) görünecektir.)

* İsteddiğiniz zaman önceki menüye dönmek için **PHONEBOOK/BACK** (rehber/geri) butonuna basınız.

Not: El ahizelerinin kayıtları kablosuz el ahizesi kullanım kılavuzunda belirtildiği gibi başka bir kablosuz el ahizesi kullanılarak silinebilir.

Laxon Yardım Hattı: 0312 232 0808

SOS arama fonksiyonu

SOS arama fonksiyonu akrabalarından, polisten, doktordan vs. yardım istemek için evinden acil çağrı yapan insanlar için oldukça yararlıdır.

SOS arama fonksiyonu nasıl çalışır

SOS butonuna basınız ve 2 saniyeden fazla basılı tutunuz.

Hat otomatik olarak yakalanır ve ilkinden başlayarak önceden yüklenmiş SOS numaralarının her birini çevirmeye başlar ve bir dakika bekleyip aramayı keser.

Hat otomatik olarak yakalanır ve önceden yüklenmiş SOS numaralarının her birini çevirmeye başlar ve bir dakika bekleyip aramayı keser.

Daha sonra programlanmışsa ikinci SOS numarasına başka bir çağrı gönderir ve bir dakika daha haberi hatta gönderir.

Son olarak programlanmışsa üçüncü SOS numarasına başka bir çağrı gönderir ve bir dakika daha haberi hatta gönderir.

SOS arama fonksiyonuna nasıl son verilir

SOS arama fonksiyonu aktifken sadece baz üzerindeki kablolu el ahizesini yukarı kaldırarak bu fonksiyona son verebilirsiniz. Kablosuz el ahizesi üzerindeki herhangi bir tuşa basarak durdurulamaz.

Kullanıcı 3 SOS numarası ve 1 SOS ses kaydı kaydedebilir.

MENU/OK/MUTE'a basınız. "**SOS SETTINGS**" (SOS ayarları)nı görüntüleyene kadar **DOWN'a** (aşağı) kaydırınız.

MENU/OK/MUTE'a basınız ve "**SOS NUMBER**"ı (SOS numarası) göreceksiniz.

MENU/OK/MUTE'a basınız ve "**SOS NUMBER 1**"ı (SOS numarası 1) göreceksiniz.

SOS NUMBER 1 ile **3**'ü seçmek için **UP** ve **DOWN'a** kaydırınız.

Daha sonra programlamayı istediğiniz numarayı seçmek için **MENU/OK/MUTE'a** basınız.

Telefon numarasını giriniz.

Sonra **MENU/OK/MUTE'a** basınız. Bir uyarı sesi duyacaksınız ve numara kaydedilecek.

Eğer daha fazla SOS numarası kaydetmek istiyorsanız programlamak istediğiniz sonraki yeri seçmek için **DOWN** 'a basınız ve yukarıdaki adımları tekrarlayınız.

Bekleme moduna dönene kadar **PHONE BOOK/BACK** (rehber/geri) ye basınız.

Arama Modunun Ayarlanması (Sesli Ton/Titreşim)

TD126 telefonunun varsayılan ayarı SESLİ TON'dur (aynı zamanda Touch Tone, MF veyaDTMF)
Ancak bazı eski telefon hatları ve PABX sistemlerine gelince arama modunu Sesli Ton'dan Titreşime
değiştirmeniz gerekebilir.



MENU/OK'e basınız. "SETTINGS"i (ayarlar) görene kadar **DOWN'u** kaydırınız.

MENU/OK butonuna basınız ve sonra "DELETE HS"yi (HS'yi sil) göreceksiniz.

"DIAL MODE" (arama modu)u görene kadar **DOWN'u** kaydırınız.

MENU/OK butonuna basınız ve ekranda örneğin "SESLİ TON" veya
"TİTREŞİM" gibi Arama Modunun mevcut ayarını göreceksiniz.

Ekranda istediğiniz arama modunu görüntülemek için **UP** veya **DOWN'a** basınız.

Tercihinizi onaylamak için MENU/OK butonuna basınız ve onay uyarı
seslerini duyacaksınız. Ekran "DIAL MODE"a (arama modu) geri
dönecek.

Bekleme moduna dönene kadar **PHONE BOOK/BACK'e** (rehber/geri) basınız.

Bazın varsayılan ayarlara ayarlanması

Bu baz ayarlarını varsayılan ayarlara geri dönmeyi sağlar:

Harici Zil Sesi Seviyesi = 5 Harici Zil Sesi Tonu = 1 Dahili Zil Sesi SEviyesi = 5
Dahili Zil Sesi Melodisi = 2 Arama Modu = SESLİ TON Flash Zaman = 100ms
Tuş Sesi = AÇIK Dil = İNGİLİZCE PIN KODU = 0000

Arayanı Göster (CID) ve Yeniden arama listeleri silinecektir fakat Rehber hafızaları ve
TAM ayarları değişmeyecektir.



MENU/OK butonuna basınız **SETTINGS"i** (ayarlar) görene kadar
DOWN'u kaydırınız.

MENU/OK butonuna basınız ve sonra "**BS DEFAULT"u**

(varsayılan BS) görene kadar **DOWN'u** kaydırınız.

MENU/OK butonuna basınız ve ekranda "**PIN?"** çıkacak.

Tuş takımını kullanarak PIN kodunu giriniz. (Varsayılan PIN

0000'dır.)

MENU/OK butonuna basınız ve onay uyarı seslerini duyacaksınız, ekran
bekleme moduna geri dönecek.

PIN kodunun deęiřtirilmesi

Bazı özellikler (el ahizesi kaydı dahil) bir PIN kodu gerektirir. Varsayılan PIN 0000'dır ancak bunu kendi kişisel 4 rakamlı PIN kodunuzla deęiřtirmeniz mümkündür.



MENU/OK butonuna basınız.

Sonra **"SETTIGS"**(AYARLAR) gelinceye kadar **DOWN (Ařaęı)** butonuna basınız.

Sonra MENU/OK butonuna basınız.

Sonra **"MODIFY PIN"** (PIN'i deęiřtir) gelinceye kadar **DOWN (ařaęı)** butonuna basınız.

MENU/OK butonuna basınız ve ekranda **"PIN ?"** gürünecektir.

Tuř takımını kullanarak PIN kodunu girin (deęiřtirmediyse varsayılan PIN 0000'dır).

MENU/OK butonuna basınız ve ekranda **"NEW PIN"** (**Yeni PIN**) gürünecektir.

Yeni PIN'i (0-9 arası 4 rakam) girmek için tuř takımını kullanın.

Onaylamak için MENU/OK butonuna basınız ve ekranda **"REPEAT"** (**Tekrar**) gürünecektir.



Yeni PIN'i tekrar girmek için tuř takımını kullanın ve onaylamak için MENU/OK butonuna basınız.

Onay sesini duyacaksınız ve ekran **"MODIFY PIN" (PIN'i deęiřtir)** geri dönecektir.

Bekleme ekranına dönene kadar **PHONE BOOK/BACK (rehber/geri)** tuřuna basınız.

**Herhangi bir zamanda yanlış PIN kodu giderseniz hata sesi duyulur ve ekran bir önceki menüye döner.*

Sıkça Sorulan Sorular

HER ZAMAN

ilk önce şunları kontrol edin:

- TD126'yı kurmak için sayfa 5 ve 6'daki tüm adımları izlediğinizi
- Bütün **connector** (konektörlerin) soketlerine sıkıca takıldığını
- Baz üniteye gelen **Mains power**'in (Ana güç) sokete takılı olduğunu
- El ahizesinin **batteries** (pillerinin) doğru ve güvenli bir şekilde takıldığını ve bitmiş olmadığını

Günlük kullanım

"Arama yapamıyorum
aramaları cevaplayamıyorum"

normal çalışması için elektriğe ihtiyaç duyar – sadece temel el ahizesi aramaları ana güç olmadan çalışır.

- Baz ünitesinin **mains power adapter** (ana güç adaptörünün) prize takılı olduğunu ve **gücün açık olduğunu** kontrol edin. Baz ünite telefonun

• TD126 ile birlikte gelen telefon hattı kablosunu kullandığınızdan emin olun. Diğer telefon hattı kabloları çalışmayabilir.

• Ana soketteki güç düğmesini kapatın, bir kaç saniye bekleyin ve sonra açın. Bu sorunu çözebilir.

"Arama yapamıyorum"

- Dış hatta tek bir seferde sadece bir el ahizesi (ya da baz ünite) bağlanabilir. Eğer kablosuz bir el ahizesi hattı kullanıyorsa onun aramasını bitirmesini beklemeniz gerekmektedir.

"Telefon çalışmıyor" • Baz ünitenin ana güç adaptörünün prize takılı olup olmadığını ve gücün açık olup olmadığını kontrol edin. Baz ünite telefonun normal çalışması için elektriğe ihtiyaç duyar – sadece temel el ahizesi aramaları ana güç olmadan çalışır.

- TD126 ile birlikte gelen telefon hattı kablosunu kullandığınızdan emin olun. Diğer telefon hattı kabloları çalışmayabilir.

Laxon Yardım Hattı: 0312 232 0808

"Arayanı göster özelliği çalışmıyor" • Şebeke hizmeti sağlayıcınızdan arayanı göster özelliğine kaydolanız gerekmektedir. Telefon faturanızda iletişim detaylarını bulacaksınız.

- Arayan numarasını gizlemiş olabilir. Ya da arayan numarasını iletmeyen bir şebekeden arıyor olabilir (örneğin uluslar arası bir arama olabilir.)

"Arama yapmaya çalıştığımda Meşgul tonunu duyuyorum."

Eğer birden fazla el ahizeli bir TD126 sistemi kullanıyorsanız diğer el ahizelerinin aramada olup olmadığını kontrol edin.

"Arama yaparken kulak kısmındaki ses kısık."

- Kulak kısmını kulağınızın üzerinde doğru bir şekilde tuttuğunuzdan emin olun.
- UP/DOWN (Yukarı/Aşağı) butonlarını kullanarak sesi ayarlayın.

Dahili telefon sistemi ve yönlendirme

"Bir aramayı yönlendiremiyor m."

Diğer el ahizesinin baz ünitenin kapsama alanında olduğundan emin olun.

Diğer el ahizesi için doğru numarayı tuşladığınızdan emin olun.

Eğer hata devam ederse...

TD126 ile aynı hatta takılı olan **diğer tüm araçların bağlantısını kesin** ve arama yapmaya çalışın.

Baz ünitenin bağlantısını kesin ve ana telefon soketine başka bir telefon bağlayın. Arama yapmaya çalışın. Eğer bu işe yararsa hat sağlamdır.

Eğer arama işe yaramazsa ve **iki yönlü soket adaptörü** kullanıyorsanız onu çıkarın ve bir telefonu doğrudan sokete bağlayın. Eğer arama şimdi işe yararsa adaptör sorunu olabilir.

Eğer arama yapamıyorsanız, sorun **değişim hattında** olabilir. Servis sağlayıcınızla (Sadece Birleşik Krallık için 151'de BT mühendisleri) ya da kablo şirketinizle temasa geçiniz.

Eğer hala sorunun sebebini belirleyemiyorsanız **0 312 232 0808 numaralı** telefondan **Laxon** ile iletişime geçebilirsiniz.

Temizlik ve bakım

TD126'nın hiçbir parçasını benzen, tiner ya da diğer çözücü kimyasallarla **temizlemeyin** – bu Garanti kapsamı dışındaki kalıcı hasarlara sebep olabilir. Gerekli olduğunda **nemli bir bezle temizleyin**. TD126'yı **sıcak, nemli ortamlar ve güçlü güneş ışığından uzak tutun ve ıslanmasına izin vermeyin**. TD126'nın güvenilirliğinde yüksek standartlar sağlamak için her türlü çaba gösterilmiştir. Fakat bir şeyler ters giderse **kendiniz tamir etmeye çalışmayın** – satıcınızla ya da Laxon Yardım hattıyla iletişime geçin.

Uygunluk Taahhütnamesi

TD126 olarak tanımlanan kablosuz telefon aşağıdaki önemli koruma gereklilikleri ve hedefleriyle uyumludur:

- EC R&TTE Yönergesi 1999/5/EC
- EC Düşük Voltaj Yönergesi 2006/95/EC
- EC EMC Yönergesi 89/336/EEC

Ve aşağıdaki ilgili uyumlu standartlara uyar:

- Radyo: EN 301406 (TBR 6)
- EMC: EN 301489
- Güvenlik: EN 60950

Gerekliliklere uyumluluk **CE** sembolüyle tasdiklenmektedir.



NOT: Yönerge 2002/96/EC uyarınca, sağda gösterilen sembolle gelen bir ürün aldığınızda elektrikli ve elektronik malzemeleri ayrı çöp kutularına atmanız gerekmektedir ve bu üründen normal bir çöp gibi kurtulamazsınız. Bu malzeme ve tüm parçaları, alt sistemleri ve sarf malzemeleri bu ürünün dahili bir parçasıdır ve onları atmaya karar verdiğinizde uygun bir şekilde ortadan kaldırılması için mevcut düzenlemeler uyarınca yerel geri dönüşüm merkezlerine götürmelisiniz. Bu merkezlerinin konumlarına ait detayları yerel yönetimlerinden alabilirsiniz.

Bakanlıkça tespit ve ilan Edilen Kullanım Ömrü 7 Yıldır.

Üretici
Binatone Electronics International Ltd
Floor 23A, 9 Des Voeux Road West HK
Tel: (852) 2802 7388 Fax (852) 2802 8138

İthalatçı
Teleses Telekom. A.Ş.
GMK Bulvarı No:70 Maltepe Ankara Türkiye
Tel: (312) 232 0808 Fax (312) 232 4499

TEKNİK SERVİSLER

ANKARA

Teleses 0 312 232 0808 GMK Bulvarı No:70 Maltepe Ankara

ADANA

Bulut Elektronik 0 322 234 3379 Toros Mah. 42 Sok. No:20/A Seyhan Adana

TRABZON

As-Orhon Elektronik 0 462 230 9795 Fatih Mah. Ayasofya Cami Sok. No:50 Trabzon

GAZİANTEP

Japon Hasan 0 342 218 0281 Sarıgüllük Mah. Kılıçalı Cad. No:11 Gaziantep

ELAZIĞ

Sanaç Elektronik 0 424 212 1009 Üniversite Mah. Hulusi Sayın Cad. No:88 Elazığ

ÇANAKKALE

Ses Elektronik 0 286 212 6264 İsmet Paşa Mah. Bursa Cad. No:4/A Çanakkale

DENİZLİ

Soymaç İsi. Soğ. 0 258 261 6707 Murat Dede Mah. 379/1 Sokak No:7/A Denizli

ANKARA

RS Teknoloji 0 312 232 0808 GMK Bulvarı No:70 Maltepe Ankara

Garanti ve servis

TD126 faturadaki tarihten itibaren 24 ay boyunca garantilidir. Garanti kazalardan, yanlış kullanımdan, yıpranmadan, ihmalden, telefon hattındaki sorunlardan, yıldırımdan, malzemeyi kurcalamaktan ya da yetkili servisler dışında tamir teşebbüslerinden kaynaklanan sorunları kapsamamaktadır.

Lütfen faturanızı saklayınız – bu sizin garantiniz. Aynı zamanda orijinal kutusunu da saklamalısınız.

Ünite garanti kapsamındayken

1. Baz üniteyi telefon hattından ve ana güçten çıkarın
2. TD126'yı bütün parçalarını orijinal paketleri kullanarak paketleyin. Ana adaptörü de koymayı unutmayın.
3. Üniteyi faturayı da aldığınızdan emin olarak aldığınız dükkâna götürün.

Garanti süresi dolduktan sonra

Eğer ünite artık garanti kapsamında değilse garanti kapsamındaki tamirde olduğu gibi ilk iki adımı uygulayın.

Sonra...

3. **0 312 232 0808** numaralı telefonda Laxon Yardım hattını arayın ve tamir masraflarını ve TD126'yı tamir için nereye göndereceğinizi sorun.
4. TD126'ya şunları da koyduğunuzdan emin olun:
 - Adınız ve adresiniz
5. TD126'yı CC2300'ünüzü Servis Departmanı tarafından verilen adrese gönderin.

Laxon Yardım Hattı: 0312 232 0808

Teknik detaylar

Standart	Kablosuz Telekomünikasyon
Frekans aralığı	1.88 - 1.9 GHz (bant genişliği = 20 MHz)
Kanal Bant genişliği	1.728 MHz
Çalışma mesafesi	Dışarıda 300 metreye kadar; içeride 50 metreye kadar
Çalışma süresi	Bekleme: 150 saat Konuşma: 9 saat Batarya şarj süresi: 24 saat
Sıcaklık aralığı	Çalışma 0 °C - 40 °C Depolama -20 °C - 60 °C

Elektriksel güç

EL AHİZESİ – iki adet AAA-boyutlarında 550mAH NiMH 1.2V yeniden şarj edilebilir pil
BAZ ÜNİTE - input 230VAC 50Hz; output 7.5VDC - 500mA
ŞARJ ALETİ- input 230VAC 50Hz; output 6VDC - 200mA

Port belirleme port (ana güç kaynağına bağlı) EN41003'e göre bir SELV porttur.

port (telefon hattına bağlı) EN41003'e göre bir TNV portttur.

PBX uyumluluğu:

Zamanlı yeniden arama (timed break recall) (flash): 100ms (varsayılan), 250ms ya da 600ms olarak ayarlanabilir.

Bekletme uzunluğu: 3 saniye

Arama türü: Ton (DTMF, çift tonlu çoklu frekans) ya da Titreşim (hat kesintisi).

Şebeke bağlantısı: Bu parçanın sadece Birleşik Krallıkta kullanılması düşünülmüyordu. Diğer ülkelerin PSTN bağlantı noktalarında çalışması garanti edilmemektedir.

Binatone Telecom plc sürekli gelişim politikası uygulamaktadır ve dolayısıyla ürünlerde ve özelliklerinde önceden bildirmeksizin değişiklik yapma hakkını saklı tutar.

Laxon Yardım Hattı: 0312 232 0808